

Silomat[®] DMP

INTENSIV gegen Reizhusten

30 mg pro Hartkapsel

Zur Anwendung bei Erwachsenen und Jugendlichen ab 12 Jahren

Wirkstoff: Dextromethorphanhydrobromid-Monohydrat

Lesen Sie die gesamte Packungsbeilage sorgfältig durch, bevor Sie mit der Einnahme dieses Arzneimittels beginnen, denn sie enthält wichtige Informationen.

Nehmen Sie dieses Arzneimittel immer genau wie in dieser Packungsbeilage beschrieben bzw. genau nach Anweisung Ihres Arztes oder Apothekers ein.

- Heben Sie die Packungsbeilage auf. Vielleicht möchten Sie diese später nochmals lesen.
- Fragen Sie Ihren Apotheker, wenn Sie weitere Informationen oder einen Rat benötigen.
- Wenn Sie Nebenwirkungen bemerken, wenden Sie sich an Ihren Arzt oder Apotheker. Dies gilt auch für Nebenwirkungen, die nicht in dieser Packungsbeilage angegeben sind. Siehe Abschnitt 4.
- Wenn Sie sich nach 3 – 5 Tagen nicht besser oder gar schlechter fühlen, wenden Sie sich an Ihren Arzt.

Was in dieser Packungsbeilage steht

1. Was ist SILOMAT[®] DMP intensiv gegen Reizhusten und wofür wird es angewendet?
2. Was müssen Sie vor der Einnahme von SILOMAT[®] DMP intensiv gegen Reizhusten beachten?
3. Wie ist SILOMAT[®] DMP intensiv gegen Reizhusten einzunehmen?
4. Welche Nebenwirkungen sind möglich?
5. Wie ist SILOMAT[®] DMP intensiv gegen Reizhusten aufzubewahren?
6. Inhalt der Packung und weitere Informationen

1. Was ist SILOMAT[®] DMP intensiv gegen Reizhusten und wofür wird es angewendet?

SILOMAT[®] DMP intensiv gegen Reizhusten wird angewendet zur symptomatischen Behandlung von Reizhusten.

Bei Reizhusten handelt es sich um einen trockenen Husten, bei dem kein Schleim abgehustet wird (unproduktiver Husten).

2. Was sollten Sie vor der Einnahme von SILOMAT[®] DMP intensiv gegen Reizhusten beachten?

SILOMAT[®] DMP intensiv gegen Reizhusten darf NICHT eingenommen werden,

- wenn Sie überempfindlich (allergisch) gegen Dextromethorphanhydrobromid oder einen der in Abschnitt 6. genannten sonstigen Bestandteile dieses Arzneimittels sind,
- wenn Sie gleichzeitig sogenannte MAO-Hemmer (bestimmte stimmungsaufhellende Mittel) einnehmen oder in den letzten zwei Wochen eingenommen haben,
- bei Asthma bronchiale,
- bei chronisch obstruktiver Atemwegserkrankung,
- bei Lungenentzündung (Pneumonie),
- bei Atemhemmung (Atemdepression),
- bei unzureichender Atemtätigkeit (Ateminsuffizienz),
- wenn Sie stillen,
- bei seltenen angeborenen Unverträglichkeiten gegen einen der Bestandteile (siehe Abschnitt „Warnhinweise und Vorsichtsmaßnahmen“).
- SILOMAT[®] DMP intensiv gegen Reizhusten ist für Kinder unter 12 Jahren nicht geeignet.

Warnhinweise und Vorsichtsmaßnahmen

Bitte sprechen Sie mit Ihrem Arzt oder Apotheker, bevor Sie dieses Arzneimittel einnehmen.

Patienten mit

- eingeschränkter Leberfunktion,
- eingeschränkter Nierenfunktion,
- Mastozytose

sollten SILOMAT[®] DMP intensiv gegen Reizhusten nur nach Rücksprache mit dem Arzt anwenden. Patienten mit schwerer Einschränkung der Nieren- oder Leberfunktion sollten nach Rücksprache mit ihrem Arzt eine niedrigere Dosis einnehmen oder die Abstände zwischen den Einnahmezeitpunkten (Dosierungsintervalle) erhöhen.

Sprechen Sie mit Ihrem Arzt oder Apotheker vor der Einnahme von SILOMAT[®] DMP intensiv gegen Reizhusten:

- Wenn Sie Arzneimittel wie bestimmte Antidepressiva oder Antipsychotika einnehmen, kann SILOMAT[®] DMP intensiv gegen Reizhusten mit diesen Arzneimitteln in Wechselwirkung treten und Sie können Zustandsänderungen der Psyche (z.B. Erregung, Halluzinationen, Koma) und andere Auswirkungen wie einen Anstieg der Körpertemperatur auf über 38 °C, Anstieg der Herzfrequenz, instabiler Blutdruck und Übersteigerung der Reflexe, Muskelsteifheit, Mangel an Koordination und/oder Magen-Darm-Symptome (z. B. Übelkeit, Erbrechen, Durchfall) haben.

Eine kombinierte Anwendung von Präparaten mit schleimlösender und hustenstillender Wirkung kann die Therapie des produktiven Hustens (Husten mit Auswurf) verbessern, wobei tagsüber die Schleimlösung und nachts die Hustendämpfung empfohlen wird. Bei Patienten mit einem Husten mit erheblicher Schleimproduktion (z. B. Bronchiektasen oder Zystischer Fibrose), sowie bei Patienten mit neurologischen Erkrankungen (Schlaganfall, Parkinson, Demenz), die einen erheblich eingeschränkten Hustenreflex zeigen, sollte SILOMAT[®] DMP intensiv gegen Reizhusten nur nach Rücksprache mit dem Arzt angewendet werden, da unter diesen Umständen eine geringere Empfindlichkeit gegenüber Hustenreizen mit Abnahme der Hustenhäufigkeit unerwünscht sein kann.

Chronischer Husten kann ein Frühsymptom eines Asthma bronchiale sein, daher ist SILOMAT[®] DMP intensiv gegen Reizhusten zur Dämpfung dieses Hustens - insbesondere bei Kindern - nicht indiziert.

Dieses Arzneimittel kann zu Abhängigkeit führen. Daher sollte die Behandlung von kurzer Dauer sein.

Bei Patienten, die zu Arzneimittelmissbrauch oder Medikamentenabhängigkeit neigen, ist daher eine Behandlung mit SILOMAT[®] DMP intensiv gegen Reizhusten kurzfristig und unter strengster ärztlicher Kontrolle durchzuführen.

Vorsicht ist auch geboten, wenn Sie zu Alkoholmissbrauch neigen oder in der Vergangenheit an psychiatrischen Erkrankungen gelitten haben.

Es wurden Fälle von Dextromethorphan-Missbrauch, vorwiegend bei Jugendlichen, berichtet.

Kinder

SILOMAT[®] DMP intensiv gegen Reizhusten ist für Kinder unter 12 Jahren wegen des hohen Wirkstoffgehaltes nicht geeignet. Für Kinder ab 6 Jahren stehen Dextromethorphan-haltige Arzneimittel in anderen Zubereitungsformen zur Verfügung.

Einnahme von SILOMAT[®] DMP intensiv gegen Reizhusten zusammen mit anderen Arzneimitteln

Informieren Sie Ihren Arzt oder Apotheker, wenn Sie andere Arzneimittel einnehmen/anwenden, kürzlich andere Arzneimittel eingenommen/angewendet haben oder beabsichtigen, andere Arzneimittel einzunehmen/anzuwenden.

Bei gleichzeitiger Anwendung oder Vorbehandlung von Dextromethorphan mit bestimmten stimmungsaufhellenden Arzneimitteln (Antidepressiva vom Typ der MAO-Hemmer bzw. SSRIs) sind Wirkungen auf das Nervensystem möglich (siehe Abschnitt „Warnhinweise und Vorsichtsmaßnahmen“).

Bei gleichzeitiger Einnahme anderer Substanzen mit dämpfender Wirkung auf das Zentralnervensystem einschließlich Alkohol (siehe nächsten Abschnitt „Einnahme von SILOMAT[®] DMP intensiv gegen Reizhusten zusammen mit Alkohol“) kann es zu einer gegenseitigen Wirkungsverstärkung kommen.

Bei gleichzeitiger Anwendung von Arzneimitteln, die das Cytochrom P450-2D6-Enzymsystem der Leber und damit den Abbau von Dextromethorphan hemmen – wie Amiodaron, Chinidin, Fluoxetin, Haloperidol, Paroxetin, Propafenon, Thioridazin, Cimetidin, Ritonavir, Berberin, Bupropion, Cinacalcet, Flecainid und Terbinafin –, kann es zu einem Anstieg der Konzentration von Dextromethorphan kommen. Diese Angaben können auch für vor kurzem angewandte Arzneimittel gelten.

Bei kombinierter Anwendung von SILOMAT[®] DMP intensiv gegen Reizhusten mit Schleim lösenden Hustenmitteln kann bei Patienten mit vorliegenden Atemwegserkrankungen, die mit einer vermehrten Bildung von Schleim einhergehen, wie zystische Fibrose oder Bronchiektasie, aufgrund des eingeschränkten Hustenreflexes ein (gefährlicher) Sekretstau entstehen.

Einnahme von SILOMAT[®] DMP intensiv gegen Reizhusten zusammen mit Alkohol

Nehmen Sie keine alkoholischen Getränke während der Einnahme von SILOMAT[®] DMP intensiv gegen Reizhusten zu sich, da der Wirkstoff Dextromethorphan die dämpfende Wirkung von Alkohol auf das zentrale Nervensystem verstärkt.

Schwangerschaft, Stillzeit und Fortpflanzungsfähigkeit

Wenn Sie schwanger sind oder stillen, oder wenn Sie vermuten, schwanger zu sein oder beabsichtigen, schwanger zu werden, fragen Sie vor der Einnahme dieses Arzneimittels Ihren Arzt oder Apotheker um Rat.

Schwangerschaft

Beobachtungen am Menschen haben bislang keinen Hinweis auf fruchtschädigende Eigenschaften von Dextromethorphan erkennen lassen, jedoch reichen die vorliegenden Untersuchungen für eine endgültige Abschätzung der Sicherheit einer Anwendung von Dextromethorphan in der Schwangerschaft nicht aus. Daher darf Dextromethorphan nur nach strenger Nutzen-Risiko-Abschätzung durch den behandelnden Arzt und nur in Ausnahmefällen angewendet werden.

Stillzeit

Untersuchungen zu einem Übergang von Dextromethorphan in die Muttermilch liegen nicht vor. Da eine atemhemmende Wirkung auf den Säugling nicht auszuschließen ist, darf Dextromethorphan in der Stillzeit nicht angewendet werden.

Fortpflanzungsfähigkeit

Nicht-klinische Studien zeigten keinen Effekt von Dextromethorphan auf die Fruchtbarkeit.

Verkehrstüchtigkeit und Fähigkeit zum Bedienen von Maschinen

Dieses Arzneimittel kann auch bei bestimmungsgemäßem Gebrauch häufig zu leichter Müdigkeit und Schwindelgefühl führen und dadurch das Reaktionsvermögen so weit verändern, dass die Fähigkeit zur aktiven Teilnahme am Straßenverkehr oder zum Bedienen von Maschinen beeinträchtigt wird. Dies gilt in verstärktem Maße im Zusammenwirken mit Alkohol oder Medikamenten, die ihrerseits das Reaktionsvermögen beeinträchtigen können.

SILOMAT[®] DMP intensiv gegen Reizhusten enthält Lactose

Bitte nehmen Sie SILOMAT[®] DMP intensiv gegen Reizhusten erst nach Rücksprache mit Ihrem Arzt ein, wenn Ihnen bekannt ist, dass Sie unter einer Unverträglichkeit gegenüber bestimmten Zuckern leiden.

3. Wie ist SILOMAT[®] DMP intensiv gegen Reizhusten einzunehmen?

Nehmen Sie dieses Arzneimittel immer genau wie in dieser Packungsbeilage beschrieben bzw. genau nach der mit Ihrem Arzt oder Apotheker getroffenen Absprache ein.

Nehmen Sie nicht mehr und nehmen Sie es nicht länger ein als empfohlen.

Über Fälle von Dextromethorphan-Missbrauch ist berichtet worden, einschließlich Fälle bei Kindern und Jugendlichen.

Fragen Sie bei Ihrem Arzt oder Apotheker nach, wenn Sie sich nicht sicher sind.

Die empfohlene Dosis beträgt

Alter	Einzeldosis	Tages Gesamtdosis
Jugendliche über 12 Jahre und Erwachsene	1 Kapsel alle 6 Stunden (entsprechend 30 mg Dextromethorphanhydrobromid- Monohydrat alle 6 Stunden)	4 Kapseln (entsprechend 120 mg Dextromethorphanhydrobromid- Monohydrat)

SILOMAT® DMP intensiv gegen Reizhusten darf von Kindern unter 12 Jahren nicht eingenommen werden (siehe Abschnitt „Warnhinweise und Vorsichtsmaßnahmen“).

Art der Anwendung

Die Hartkapseln werden unzerkaut mit ausreichend Flüssigkeit (z. B. ein Glas Wasser) eingenommen.

Dauer der Anwendung

Nehmen Sie SILOMAT® DMP intensiv gegen Reizhusten ohne ärztlichen Rat nicht länger als 3 - 5 Tage ein. Auch unter ärztlicher Verordnung sollte SILOMAT® DMP intensiv gegen Reizhusten nicht länger als zwei bis drei Wochen eingenommen werden.

Bitte sprechen Sie mit Ihrem Arzt oder Apotheker, wenn Sie den Eindruck haben, dass die Wirkung von SILOMAT® DMP intensiv gegen Reizhusten zu stark oder zu schwach ist.

Wenn Sie eine größere Menge SILOMAT® DMP intensiv gegen Reizhusten eingenommen haben, als Sie sollten

Wenn Sie mehr SILOMAT® DMP intensiv gegen Reizhusten einnehmen, als Sie sollten, können bei Ihnen folgende Symptome auftreten: Übelkeit und Erbrechen, unwillkürliche Muskelkontraktionen, Unruhe, Verwirrtheit, Schläfrigkeit, Bewusstseinsstörungen, unwillkürliche und schnelle Augenbewegungen, Störungen der Herzfunktion (schneller Herzschlag), Koordinationsstörungen, Psychosen mit visuellen Halluzinationen und Übererregbarkeit.

Andere Symptome im Falle einer massiven Überdosierung können sein: Koma, schwere Atemprobleme und Krämpfe.

Wenden Sie sich sofort an Ihren Arzt oder Ihr Krankenhaus, wenn eines der oben genannten Symptome bei Ihnen auftritt. Wenn Sie befürchten, eine zu hohe Dosis SILOMAT® DMP intensiv gegen Reizhusten eingenommen zu haben, benachrichtigen Sie ebenfalls sofort einen Arzt.

Bei gleichzeitiger Überdosierung von Dextromethorphan und anderen Arzneimitteln ist es zu Fällen von Vergiftung mit tödlichem Ausgang gekommen.

Unter Umständen kann ein intensivmedizinisches Monitoring mit symptombezogener Therapie erforderlich sein. Naloxon kann als Antagonist angewendet werden.

Wenn Sie die Einnahme von SILOMAT® DMP intensiv gegen Reizhusten vergessen haben

Nehmen Sie nicht die doppelte Dosis ein, wenn Sie die vorherige Einnahme vergessen haben. Führen Sie die Einnahme gemäß der Dosierungsempfehlung fort.

4. Welche Nebenwirkungen sind möglich?

Wie alle Arzneimittel kann SILOMAT® DMP intensiv gegen Reizhusten Nebenwirkungen haben, die aber nicht bei jedem auftreten müssen.

Bei der Bewertung von Nebenwirkungen werden folgende Häufigkeitsangaben zugrunde gelegt:

Sehr häufig:	mehr als 1 Behandler von 10
Häufig:	1 bis 10 Behandelte von 100
Gelegentlich:	1 bis 10 Behandelte von 1.000
Selten:	1 bis 10 Behandelte von 10.000
Sehr selten:	weniger als 1 Behandler von 10.000
Nicht bekannt:	Häufigkeit auf Grundlage der verfügbaren Daten nicht abschätzbar

Nebenwirkungen

Erkrankungen des Immunsystems

Nicht bekannt: Überempfindlichkeitsreaktionen einschl. allergischem Schock, Gesichts-, Zungen- und/oder Lippen- und/oder Hautrötungen (Angioödem), Atemnot (Bronchospasmus), Nesselsucht, Juckreiz, Hautausschlag und Hautrötung.

Psychiatrische Erkrankungen

Sehr selten: Halluzinationen, bei Missbrauch Entwicklung einer Abhängigkeit.

Nicht bekannt: Verwirrtheit.

Erkrankungen des Nervensystems

Häufig: Schwindelgefühl.

Sehr selten: Schläfrigkeit.

Nicht bekannt: Schwindel (Vertigo), undeutliche Aussprache und unkontrollierbare Augenbewegungen, Störung der Muskelspannung insbesondere bei Kindern.

Allgemeine Erkrankungen und Beschwerden am Verabreichungsort

Häufig: starke Müdigkeit.

Erkrankungen des Magen-Darm-Trakts

Häufig: Übelkeit, Magen-Darm-Beschwerden, Erbrechen.

Nicht bekannt: Verstopfung.

Erkrankungen der Haut und des Unterhautzellgewebes

Nicht bekannt: fixer Arzneimittelausschlag.

Gegenmaßnahmen

Bei den ersten Anzeichen einer Überempfindlichkeitsreaktion darf SILOMAT® DMP intensiv gegen Reizhusten nicht nochmals eingenommen werden. Informieren Sie Ihren Arzt, damit er über den Schweregrad und ggf. erforderliche weitere Maßnahmen entscheiden kann.

Meldung von Nebenwirkungen

Wenn Sie Nebenwirkungen bemerken, wenden Sie sich an Ihren Arzt oder Apotheker. Dies gilt auch für Nebenwirkungen, die nicht in dieser Packungsbeilage angegeben sind. Sie können Nebenwirkungen auch direkt dem

Bundesinstitut für Arzneimittel und Medizinprodukte

Abt. Pharmakovigilanz

Kurt-Georg-Kiesinger-Allee 3

D-53175 Bonn

Website: www.bfarm.de

anzeigen.

Indem Sie Nebenwirkungen melden, können Sie dazu beitragen, dass mehr Informationen über die Sicherheit dieses Arzneimittels zur Verfügung gestellt werden.

5. Wie ist SILOMAT® DMP intensiv gegen Reizhusten aufzubewahren?

Bewahren Sie dieses Arzneimittel für Kinder unzugänglich auf.

Sie dürfen dieses Arzneimittel nach dem auf dem Blister und dem Umkarton nach „Verwendbar bis“ angegebenen Verfallsdatum nicht mehr verwenden. Das Verfallsdatum bezieht sich auf den letzten Tag des angegebenen Monats.

Aufbewahrungsbedingungen

Nicht über 25 °C lagern.

In der Originalverpackung aufbewahren, um den Inhalt vor Feuchtigkeit zu schützen.

Entsorgen Sie Arzneimittel niemals über das Abwasser (z. B. nicht über die Toilette oder das Waschbecken). Fragen Sie in Ihrer Apotheke, wie das Arzneimittel zu entsorgen ist, wenn Sie es nicht mehr verwenden. Sie tragen damit zum Schutz der Umwelt bei. Weitere Informationen finden Sie unter www.bfarm.de/arzneimittelentsorgung.

6. Inhalt der Packung und weitere Informationen

Was SILOMAT® DMP intensiv gegen Reizhusten enthält

Der Wirkstoff ist:

Dextromethorphanhydrobromid-Monohydrat

1 Hartkapsel enthält 30 mg Dextromethorphanhydrobromid-Monohydrat (entsprechend 22 mg Dextromethorphan).

Die sonstigen Bestandteile sind:

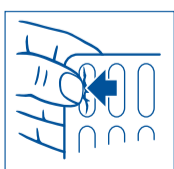
Mikrokristalline Cellulose, Lactose-Monohydrat, Magnesiumstearat, Gelatine, Titandioxid (E171)

Wie SILOMAT® DMP intensiv gegen Reizhusten aussieht und Inhalt der Packung:

SILOMAT® DMP intensiv gegen Reizhusten ist eine weiße Hartgelatine kapsel.

SILOMAT® DMP intensiv gegen Reizhusten ist in Packungen mit 12 Hartkapseln erhältlich.

Es werden möglicherweise nicht alle Packungsgrößen in den Verkehr gebracht.



Hinweis zur Kapselentnahme:

Der Blister hat eine spezielle Schutzversiegelung. Zur Entnahme der Kapsel bitte die Alufolie vor dem Herausdrücken der Kapsel mit dem Fingernagel durchstoßen.

Pharmazeutischer Unternehmer und Hersteller

Pharmazeutischer Unternehmer

STADA Consumer Health Deutschland GmbH, Stadastraße 2-18, 61118 Bad Vilbel

Telefon: 06101 603-0

Telefax: 06101 603-259

Internet: www.stada.de

Hersteller

Delpharm Reims

10 Rue Colonel Charbonneaux

51100 Reims

Frankreich

Diese Gebrauchsinformation wurde zuletzt überarbeitet im August 2021.



9302579 2108

321914-08