



Beipackzettel online – ein Service Ihrer Versandapotheke mycare.  
Pharmazeutische Fachkräfte unserer Apotheke beraten Sie gern  
zu Fragen rund um das Arzneimittel – per E-Mail: [service@mycare.de](mailto:service@mycare.de)  
oder per Telefon: 0800-8770120 gebührenfrei. Alle Informationen:  
[www.mycare.de](http://www.mycare.de)

[Zum Produkt »](#)

## **Gebrauchsinformation: Information für Anwender**

### **Ebglyss 250 mg Injektionslösung in einer Fertigspritze** Lebrikizumab

▼ Dieses Arzneimittel unterliegt einer zusätzlichen Überwachung. Dies ermöglicht eine schnelle Identifizierung neuer Erkenntnisse über die Sicherheit. Sie können dabei helfen, indem Sie jede auftretende Nebenwirkung melden. Hinweise zur Meldung von Nebenwirkungen, siehe Ende Abschnitt 4.

**Lesen Sie die gesamte Packungsbeilage sorgfältig durch, bevor Sie mit der Anwendung dieses Arzneimittels beginnen, denn sie enthält wichtige Informationen.**

- Heben Sie die Packungsbeilage auf. Vielleicht möchten Sie diese später nochmals lesen.
- Wenn Sie weitere Fragen haben, wenden Sie sich an Ihren Arzt, Apotheker oder das medizinische Fachpersonal.
- Dieses Arzneimittel wurde Ihnen persönlich verschrieben. Geben Sie es nicht an Dritte weiter. Es kann anderen Menschen schaden, auch wenn diese die gleichen Beschwerden haben wie Sie.
- Wenn Sie Nebenwirkungen bemerken, wenden Sie sich an Ihren Arzt, Apotheker oder das medizinische Fachpersonal. Dies gilt auch für Nebenwirkungen, die nicht in dieser Packungsbeilage angegeben sind. Siehe Abschnitt 4.

#### **Was in dieser Packungsbeilage steht**

1. Was ist Ebglyss und wofür wird es angewendet?
  2. Was sollten Sie vor der Anwendung von Ebglyss beachten?
  3. Wie ist Ebglyss anzuwenden?
  4. Welche Nebenwirkungen sind möglich?
  5. Wie ist Ebglyss aufzubewahren?
  6. Inhalt der Packung und weitere Informationen
- Gebrauchsanleitung

#### **1. Was ist Ebglyss und wofür wird es angewendet?**

Ebglyss enthält den Wirkstoff Lebrikizumab.

Ebglyss wird angewendet zur Behandlung von Erwachsenen und Jugendlichen ab 12 Jahren mit einem Körpergewicht von mindestens 40 kg mit mittelschwerer bis schwerer atopischer Dermatitis, auch als atopisches Ekzem oder Neurodermitis bezeichnet, die systemische Therapien (z. B. ein über den Mund oder mittels Injektion verabreichtes Arzneimittel) erhalten können.

Ebglyss kann zusammen mit weiteren Arzneimitteln zur Behandlung der atopischen Dermatitis, die Sie auf die Haut auftragen, oder allein angewendet werden.

Lebrikizumab ist ein monoklonaler Antikörper (eine Art von Protein), der die Wirkung eines anderen Proteins namens Interleukin (IL)-13 blockiert. Interleukin-13 spielt eine wichtige Rolle bei der Entstehung der Symptome der atopischen Dermatitis (= Neurodermitis). Durch das Blockieren von Interleukin-13 kann Ebglyss eine Besserung der atopischen Dermatitis bewirken und den damit verbundenen Juckreiz und die Hautschmerzen reduzieren.

## 2. Was sollten Sie vor der Anwendung von Ebglyss beachten?

### **Ebglyss darf nicht angewendet werden,**

- wenn Sie allergisch gegen Lebrikizumab oder einen der in Abschnitt 6. genannten sonstigen Bestandteile dieses Arzneimittels sind.

Wenn Sie glauben, dass Sie allergisch sein könnten, oder wenn Sie sich nicht sicher sind, fragen Sie vor der Anwendung von Ebglyss Ihren Arzt, Apotheker oder das medizinische Fachpersonal um Rat.

### **Warnhinweise und Vorsichtsmaßnahmen**

Bitte sprechen Sie mit Ihrem Arzt, Apotheker oder dem medizinischen Fachpersonal, bevor Sie Ebglyss anwenden.

Jedes Mal, wenn Sie eine neue Packung Ebglyss erhalten, ist es wichtig, dass Sie das Datum und die Chargenbezeichnung notieren. Diese finden Sie auf der Verpackung nach „Ch.-B.“. Bewahren Sie diese Informationen an einem sicheren Ort auf.

### Allergische Reaktionen

In sehr seltenen Fällen kann dieses Arzneimittel allergische Reaktionen (Überempfindlichkeitsreaktionen) hervorrufen. Diese Reaktionen können kurz nach der Anwendung von Ebglyss auftreten, aber auch später. Wenn Sie Symptome einer allergischen Reaktion bemerken, sollten Sie die Anwendung dieses Arzneimittels beenden und sofort Ihren Arzt kontaktieren oder medizinische Hilfe in Anspruch nehmen. Anzeichen einer allergischen Reaktion sind unter anderem:

- Atemprobleme
- Schwellungen von Gesicht, Mund und Zunge
- Ohnmacht
- Schwindelgefühl
- Benommenheit (aufgrund von niedrigem Blutdruck)
- Quaddeln, Juckreiz und Hautausschlag

### Augenprobleme

Sprechen Sie mit Ihrem Arzt, wenn Sie neue oder sich verschlechternde Augenprobleme haben, einschließlich Rötung und Missempfindungen im Auge, Augenschmerzen oder Veränderungen des Sehvermögens.

### Impfungen

Sprechen Sie mit Ihrem Arzt über Ihren aktuellen Impfstatus. Siehe Abschnitt „Anwendung von Ebglyss zusammen mit anderen Arzneimitteln“.

### **Kinder und Jugendliche**

Dieses Arzneimittel sollte bei vorliegender atopischer Dermatitis nicht bei Kindern unter 12 Jahren oder Jugendlichen im Alter von 12 bis 17 Jahren mit einem Körpergewicht von weniger als 40 kg angewendet werden, weil es in diesen Altersgruppen nicht getestet wurde.

### **Anwendung von Ebglyss zusammen mit anderen Arzneimitteln**

Informieren Sie Ihren Arzt oder Apotheker:

- wenn Sie andere Arzneimittel anwenden, kürzlich andere Arzneimittel angewendet haben oder beabsichtigen, andere Arzneimittel anzuwenden.
- wenn Sie kürzlich eine Impfung erhalten haben oder eine Impfung geplant ist. Während der Anwendung von Ebglyss sollten Sie bestimmte Arten von Impfstoffen (Lebendimpfstoffe) nicht erhalten.

### **Schwangerschaft, Stillzeit und Fortpflanzungsfähigkeit**

Wenn Sie schwanger sind oder stillen, oder wenn Sie vermuten, schwanger zu sein oder beabsichtigen, schwanger zu werden, fragen Sie vor der Anwendung dieses Arzneimittels Ihren Arzt um Rat.

Die Wirkungen dieses Arzneimittels bei schwangeren Frauen sind nicht bekannt. Die Anwendung von Ebglyss sollte während der Schwangerschaft vorzugsweise vermieden werden, außer Ihr Arzt rät Ihnen, es anzuwenden.

Es ist nicht bekannt, ob Lebrikizumab in die Muttermilch übergehen kann. Wenn Sie stillen oder beabsichtigen zu stillen, sprechen Sie mit Ihrem Arzt, bevor Sie dieses Arzneimittel anwenden. Sie sollten gemeinsam mit Ihrem Arzt entscheiden, ob Sie stillen oder Ebglyss anwenden sollen. Sie sollten nicht beides tun.

### **Verkehrstüchtigkeit und Fähigkeit zum Bedienen von Maschinen**

Ebglyss hat keinen oder einen zu vernachlässigenden Einfluss auf Ihre Verkehrstüchtigkeit und Ihre Fähigkeit zum Bedienen von Maschinen.

### **Ebglyss enthält Polysorbate**

Dieses Arzneimittel enthält 0,6 mg Polysorbat 20 (E 432) pro Fertigspritze, entsprechend 0,3 mg/ml. Polysorbate können allergische Reaktionen hervorrufen. Teilen Sie Ihrem Arzt mit, ob bei Ihnen in der Vergangenheit schon einmal eine allergische Reaktion beobachtet wurde.

## **3. Wie ist Ebglyss anzuwenden?**

Wenden Sie dieses Arzneimittel immer genau nach Absprache mit Ihrem Arzt oder Apotheker an. Fragen Sie bei Ihrem Arzt oder Apotheker nach, wenn Sie sich nicht sicher sind.

### **Wie viel Ebglyss wird verabreicht und wie lange?**

Ihr Arzt wird entscheiden, welche Ebglyss-Dosis Sie benötigen und wie lange Sie es anwenden sollen.

Die empfohlene Dosis beträgt

- Jeweils zwei Erstinjektionen von 250 mg Lebrikizumab (insgesamt 500 mg) in Woche 0 und Woche 2.
- Eine Injektion von 250 mg einmal alle zwei Wochen von Woche 4 bis Woche 16. Je nachdem, wie Sie auf das Arzneimittel ansprechen, kann Ihr Arzt entscheiden, das Arzneimittel abzusetzen oder Ihnen bis zur 24. Woche weiterhin alle zwei Wochen eine Injektion von 250 mg zu verordnen.
- Eine Injektion von 250 mg alle vier Wochen ab Woche 16 (Erhaltungsdosis).

Ebglyss wird als Injektion unter die Haut (subkutane Injektion) in den Oberschenkel oder Bauch verabreicht, unter Aussparen eines Bereichs von 5 cm um den Bauchnabel. Wenn eine andere Person die Injektion verabreicht, kann auch in den Oberarm injiziert werden. Ihr Arzt oder das medizinische Fachpersonal wird gemeinsam mit Ihnen entscheiden, ob Sie sich Ebglyss selbst injizieren können.

Es wird empfohlen, die Injektionsstelle bei jeder Injektion zu wechseln. Ebglyss darf nicht in Haut injiziert werden, die berührungsempfindlich oder geschädigt ist bzw. blaue Flecken oder Narben aufweist, oder in einen Hautbereich, der von atopischer Dermatitis oder anderweitig geschädigt ist. Verabreichen Sie für die anfänglichen 500-mg-Dosen in Woche 0 und 2 jeweils zwei 250-mg-Injektionen nacheinander an verschiedenen Injektionsstellen.

Es ist wichtig, dass Sie nicht versuchen, selbst zu injizieren, bevor Sie von Ihrem Arzt oder dem medizinischen Fachpersonal geschult wurden. Auch eine Pflegeperson kann Ihnen nach einer angemessenen Schulung Ihre Ebglyss-Injektion verabreichen. Bei Jugendlichen ab 12 Jahren wird die Verabreichung von Ebglyss durch einen oder unter Aufsicht eines Erwachsenen empfohlen.

Die Fertigspritze darf nicht geschüttelt werden.

Lesen Sie vor der Anwendung von Ebglyss die „Gebrauchsanleitung“ für die Fertigspritze sorgfältig durch.

#### **Wenn Sie eine größere Menge von Ebglyss angewendet haben, als Sie sollten**

Wenn Sie mehr Ebglyss angewendet haben, als Ihnen Ihr Arzt verschrieben hat, oder wenn Sie die Dosis früher als geplant angewendet haben, sprechen Sie mit Ihrem Arzt, Apotheker oder dem medizinischen Fachpersonal.

#### **Wenn Sie die Anwendung von Ebglyss vergessen haben**

Wenn Sie vergessen haben, eine Dosis Ebglyss zu injizieren, sprechen Sie mit Ihrem Arzt, Apotheker oder dem medizinischen Fachpersonal.

Wenn Sie eine geplante Injektion von Ebglyss versäumt haben, holen Sie sie nach, sobald Sie daran denken. Die nächste Dosis sollte am regulär geplanten Tag injiziert werden.

#### **Wenn Sie die Anwendung von Ebglyss abbrechen**

Beenden Sie die Anwendung von Ebglyss nicht, ohne vorher mit Ihrem Arzt zu sprechen.

Wenn Sie weitere Fragen zur Anwendung dieses Arzneimittels haben, wenden Sie sich an Ihren Arzt, Apotheker oder das medizinische Fachpersonal.

### **4. Welche Nebenwirkungen sind möglich?**

Wie alle Arzneimittel kann auch dieses Arzneimittel Nebenwirkungen haben, die aber nicht bei jedem auftreten müssen.

#### **Häufig** (kann bis zu 1 von 10 Behandelten betreffen)

- Rötung und Missempfindungen im Auge (Konjunktivitis)
- Entzündung des Auges aufgrund einer allergischen Reaktion (allergische Konjunktivitis)
- Trockenes Auge
- Reaktionen an der Injektionsstelle

#### **Gelegentlich** (kann bis zu 1 von 100 Behandelten betreffen)

- Gürtelrose, ein schmerzhafter, blasenbildender Ausschlag in einem begrenzten Hautbereich (Herpes zoster)
- Anstieg der Eosinophilen, bestimmter weißer Blutkörperchen (Eosinophilie)
- Entzündung der Hornhaut (der durchsichtigen Schicht, die die Vorderseite des Auges bedeckt; Keratitis)
- Juckreiz, Rötung und Schwellung der Augenlider (Blepharitis)

Wenn Sie Nebenwirkungen bemerken, wenden Sie sich an Ihren Arzt, Apotheker oder das medizinische Fachpersonal. Dies gilt auch für Nebenwirkungen, die nicht in dieser Packungsbeilage angegeben sind. Sie können Nebenwirkungen auch direkt über Bundesinstitut für Impfstoffe und biomedizinische Arzneimittel, Paul-Ehrlich-Institut, Paul-Ehrlich-Str. 51-59, 63225 Langen, Tel: +49 6103 77 0, Fax: +49 6103 77 1234, Website: [www.pei.de](http://www.pei.de) anzeigen. Indem Sie Nebenwirkungen melden, können Sie dazu beitragen, dass mehr Informationen über die Sicherheit dieses Arzneimittels zur Verfügung gestellt werden.

### **5. Wie ist Ebglyss aufzubewahren?**

Bewahren Sie dieses Arzneimittel für Kinder unzugänglich auf.

Sie dürfen dieses Arzneimittel nach dem auf dem Etikett der Fertigspritze und dem Umkarton nach „EXP“ bzw. „verwendbar bis“ angegebenen Verfalldatum nicht mehr verwenden. Das Verfalldatum bezieht sich auf den letzten Tag des angegebenen Monats.

Im Kühlschrank lagern (2 °C – 8 °C). Nicht einfrieren.

In der Originalverpackung aufbewahren, um den Inhalt vor Licht zu schützen.

Sie dürfen dieses Arzneimittel nicht verwenden, wenn Sie Folgendes bemerken: Die Lösung ist verfärbt, trübe oder enthält sichtbare Partikel.

Nehmen Sie den Karton vor der Verwendung aus dem Kühlschrank. Nehmen Sie die Fertigspritze aus dem Karton und warten Sie 45 Minuten, bis sie Raumtemperatur angenommen hat. Nach der Entnahme aus dem Kühlschrank muss Ebglyss unter 30 °C gelagert und innerhalb von 7 Tagen verwendet oder entsorgt werden. Nach der Lagerung außerhalb des Kühlschranks nicht wieder in den Kühlschrank geben. Es wird empfohlen, das Datum der Entnahme aus dem Kühlschrank auf dem Karton zu vermerken.

Dieses Arzneimittel ist nur zur Einmalanwendung bestimmt.

Entsorgen Sie Arzneimittel nicht im Abwasser oder Haushaltsabfall. Fragen Sie Ihren Apotheker, wie das Arzneimittel zu entsorgen ist, wenn Sie es nicht mehr verwenden. Sie tragen damit zum Schutz der Umwelt bei.

## **6. Inhalt der Packung und weitere Informationen**

### **Was Ebglyss enthält**

- Der Wirkstoff ist Lebrikizumab. Jede Fertigspritze enthält 250 mg Lebrikizumab in 2 ml Lösung (125 mg/ml).
- Die sonstigen Bestandteile sind Histidin, Essigsäure 99 % (E 260), Saccharose, Polysorbat 20 (E 432) und Wasser für Injektionszwecke.

### **Wie Ebglyss aussieht und Inhalt der Packung**

Ebglyss ist eine klare bis schillernde, farblose bis leicht gelbliche oder leicht bräunliche Lösung, frei von sichtbaren Partikeln. Es wird in Kartonpackungen mit einer Einzeldosis-Fertigspritze aus Glas, 2 Einzeldosis-Fertigspritzen oder 3 Einzeldosis-Fertigspritzen und in Mehrfachpackungen mit jeweils 4 (2 Packungen mit je 2), 5 (5 Packungen mit je 1) oder 6 (3 Packungen mit je 2) Fertigspritzen geliefert.

Es werden möglicherweise nicht alle Packungsgrößen in den Verkehr gebracht.

### **Pharmazeutischer Unternehmer und Hersteller**

Almirall, S.A.  
Ronda General Mitre, 151  
08022 Barcelona  
Spanien

Falls Sie weitere Informationen über das Arzneimittel wünschen, setzen Sie sich bitte mit dem örtlichen Vertreter des pharmazeutischen Unternehmers in Verbindung.

**België/Belgique/Belgien**  
**Luxembourg/Luxemburg**  
Almirall N.V  
Tél/Tel : +32 (0)2 771 86 37

**Ísland**  
Vistor hf.  
Sími: +354 535 70 00

**България/**  
**Eesti/Ελλάδα/España/Hrvatska/Κύπρος/Latvija/Lietuva/Magyarország/Malta/România/Slovenija**  
Almirall, S.A.  
Тел./ Tel/ Τηλ: +34 93 291 30 00

**Italia**  
Almirall SpA  
Tel.: +39 02 346181

**Česká republika/Slovenská republika**

Almirall s.r.o  
Tel: +420 739 686 638

**Danmark/Norge/Suomi/Finland/Sverige**

Almirall ApS  
Tlf/ Puh/Tel: +45 70 25 75 75

**Deutschland**

Almirall Hermal GmbH  
Tel.: +49 (0)40 72704-0

**France**

Almirall SAS  
Tél. : +33(0)1 46 46 19 20

**Ireland**

Almirall, S.A.  
Tel: +353 1800 849322

**Nederland**

Almirall B.V.  
Tel: +31 (0) 30 711 15 10

**Österreich**

Almirall GmbH  
Tel.: +43 (0)1/595 39 60

**Polska**

Almirall Sp.z o. o.  
Tel: +48 22 330 02 57

**Portugal**

Almirall – Produtos Farmacêuticos, Lda.  
Tel: +351 21 415 57 50

**Diese Packungsbeilage wurde zuletzt überarbeitet im 03/2025.**

Ausführliche Informationen zu diesem Arzneimittel sind auf den Internetseiten der Europäischen Arzneimittel-Agentur <https://www.ema.europa.eu> verfügbar.

## Gebrauchsanleitung

Bevor Sie die Ebglyss-Fertigspritzen anwenden, lesen Sie die nachfolgende „Gebrauchsanleitung“ genau durch und befolgen Sie alle Anwendungshinweise sorgfältig und Schritt für Schritt.

### Wichtige Informationen zur Ebglyss-Fertigspritze mit Nadelsicherung:

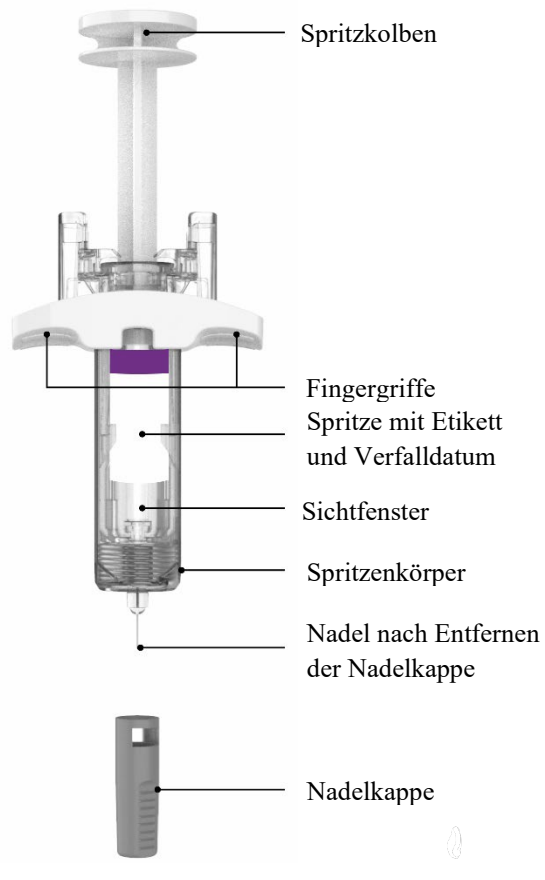
**Verabreichen Sie weder sich selbst noch jemand anderem eine Injektion, bevor Ihnen Ihr Arzt gezeigt hat, wie Sie Ebglyss injizieren.** Kontaktieren Sie Ihren Arzt, wenn Sie Fragen haben.

### Bei Verwendung der Ebglyss-Fertigspritze

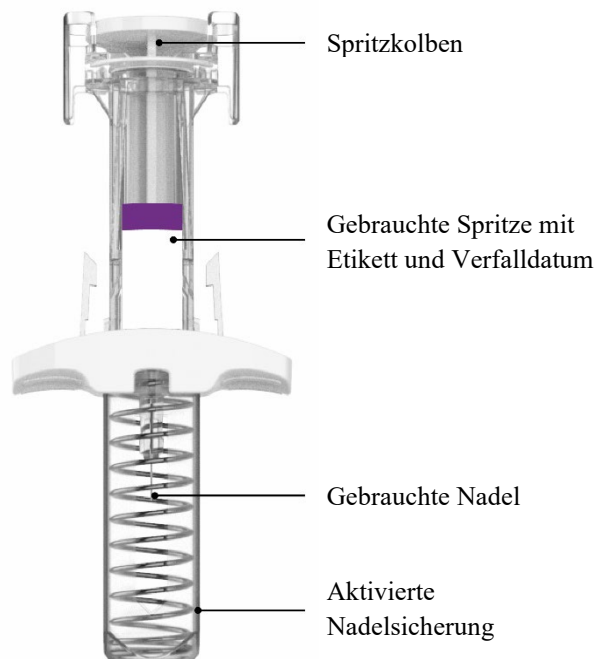
- Sprechen Sie mit Ihrem Arzt darüber, wie oft Sie das Arzneimittel injizieren müssen.
- Wenn Ihr Sehvermögen beeinträchtigt ist, dürfen Sie die Ebglyss-Fertigspritze nicht ohne die Hilfe einer weiteren geschulten Person anwenden.
- Um das Risiko versehentlicher Nadelstiche zu reduzieren, verfügt jede Fertigspritze über eine automatisch aktivierte Nadelsicherung, die die Nadel abdeckt, sobald die Injektion verabreicht wurde.
- Entsorgen Sie Ihre gebrauchte Ebglyss-Fertigspritze unmittelbar nach der Anwendung.
- Sie dürfen die Ebglyss-Fertigspritze **nicht** verwenden, wenn sie auf eine harte Oberfläche gefallen oder beschädigt ist.
- Sie dürfen die Ebglyss-Fertigspritze **nicht** verwenden, wenn die Nadelkappe fehlt oder nicht sicher befestigt ist.
- Sie dürfen den Spritzkolben **erst berühren**, wenn Sie zur Injektion bereit sind.
- Sie dürfen etwaige Luftblasen in der Ebglyss-Fertigspritze **nicht** entfernen.
- Sie dürfen den Spritzkolben **niemals** zurückziehen.
- Sie dürfen die Injektion **nicht** durch die Kleidung hindurch verabreichen.
- Sie dürfen die Nadelkappe **erst unmittelbar vor** der Injektion abnehmen.
- **Sie dürfen eine Ebglyss-Fertigspritze niemals wiederverwenden.**

## Teile der Ebglyss-Fertigspritze mit Nadelsicherung

### Vor Gebrauch



### Nach Gebrauch



## Vorbereitung der Injektion von Ebglyss

### Bereitlegen aller wichtigen Utensilien

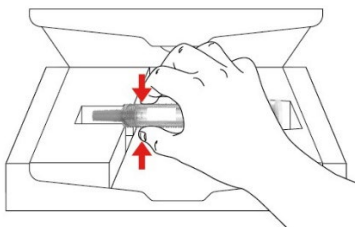


Folgendes muss bereit liegen:

- 1 Ebglyss-Fertigspritze mit Nadelsicherung aus dem Kühlschrank
- 1 Alkoholtupfer\*
- 1 Wattebausch oder Mulltupfer\*
- 1 Kanülenabwurfbehälter\*

\*nicht im Lieferumfang enthalten.

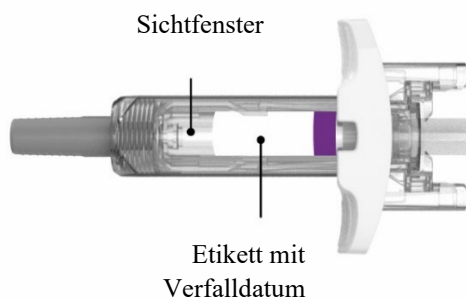
### Fertigspritze aus Karton entnehmen



Nehmen Sie die Ebglyss-Fertigspritze aus dem Karton, indem Sie sie in der Mitte des Spritzenkörpers festhalten/anfassen.

**Nehmen Sie die Nadelkappe erst ab, wenn Sie zur Injektion bereit sind.**

### Fertigspritze prüfen



Wenn Sie Ihre Ebglyss-Fertigspritzen erhalten, **überprüfen Sie immer, ob Sie das richtige Arzneimittel und die richtige Dosis haben, und prüfen Sie die Fertigspritze visuell.**

Hinweis: Sie können den Spritzkolben vorsichtig drehen, um das Spritzenetikett zu sehen.

**Auf dem Etikett muss „Ebglyss“ stehen.**

**Sie dürfen die Ebglyss-Fertigspritze nicht verwenden, wenn das Verfalldatum überschritten ist.**

**Sie dürfen die Ebglyss-Fertigspritze nicht verwenden, wenn sie beschädigt ist.**

Sehen Sie sich das Arzneimittel durch das Sichtfenster auf der Ebglyss-Fertigspritze an. Die Flüssigkeit muss klar, farblos bis leicht gelblich/bräunlich sein.

*Hinweis: Einige Luftblasen sind normal.*

**Sie dürfen die Ebglyss-Fertigspritze nicht verwenden, wenn die Flüssigkeit verfärbt oder trüb ist oder sichtbare Flocken oder Partikel enthält bzw. wenn die Spritze Anzeichen von Schäden aufweist oder**

### Raumtemperatur annehmen lassen



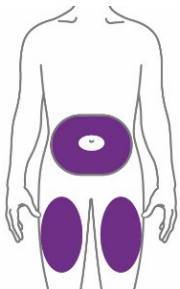
**fallen gelassen wurde, oder wenn das Arzneimittel gefroren ist.**

Legen Sie die Ebglyss-Fertigspritze auf eine ebene Fläche und lassen Sie sie mindestens 45 Minuten lang Raumtemperatur annehmen.

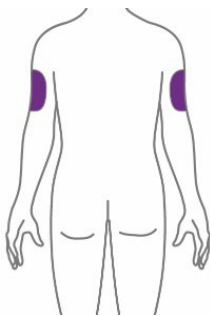
**Erwärmen Sie die Ebglyss-Fertigspritze nicht mit einer Mikrowelle oder heißem Wasser.**

**Setzen Sie die Ebglyss-Fertigspritze nicht direktem Sonnenlicht aus.**

### Wählen Sie die Injektionsstelle



Sie oder eine andere Person können in diese Bereiche injizieren.



In diesen Bereich kann eine andere Person injizieren.

- Sie können in den Oberschenkel oder in den Bauch injizieren, unter Aussparen eines Bereichs von 5 cm um den Bauchnabel.
- Wenn Sie die Vorderseite Ihres Oberschenkels gewählt haben, injizieren Sie mindestens 5 cm oberhalb des Knies und 5 cm unterhalb der Leiste.
- Wenn Sie sich für Außenseite des Oberarms entscheiden, benötigen Sie die Hilfe einer Pflegeperson.
- Wählen Sie bei jeder Ebglyss-Injektion eine andere Injektionsstelle.

Injizieren Sie **nicht** in Bereiche, in denen die Haut berührungsempfindlich, gerötet, hart oder vernarbt ist bzw. einen blauen Fleck aufweist, oder in Bereiche der Haut, die von atopischer Dermatitis betroffen oder anderweitig geschädigt sind.

### Bereiten Sie Ihre Haut vor

Waschen Sie Ihre Hände mit Wasser und Seife. Reinigen Sie die Injektionsstelle mit einem Alkoholtupfer. Lassen Sie die Injektionsstelle vor der Injektion trocknen.

**Berühren Sie die Injektionsstelle nicht erneut und pusten Sie nicht vor der Injektion darauf.**

## Ebglyss injizieren

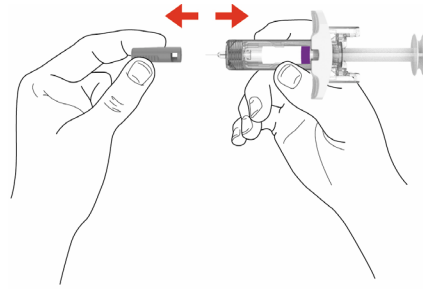
### 1 Nadelkappe abnehmen

Halten Sie die Ebglyss-Fertigspritze in der Mitte des Spritzenkörpers, so dass die Nadel von Ihnen weg zeigt, und ziehen Sie die Nadelkappe ab.

Setzen Sie die Nadelkappe nicht wieder auf.

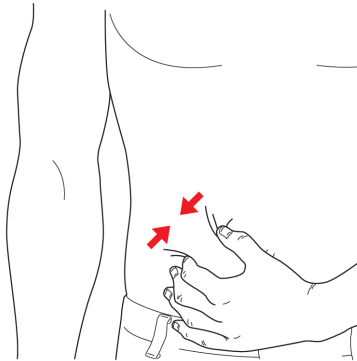
Berühren Sie die Nadel nicht.

Injizieren Sie Ihr Arzneimittel sofort nach dem Abnehmen der Nadelkappe.



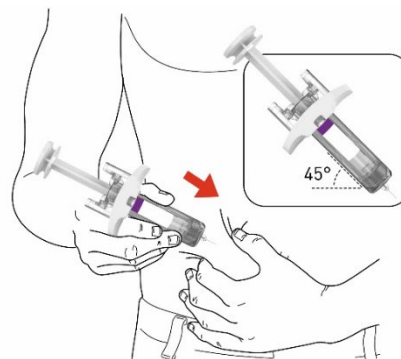
### 2 Haut an der Injektionsstelle zusammenkneifen

Kneifen Sie vorsichtig eine Hautfalte an der Injektionsstelle zusammen (Oberschenkel oder Bauch, ausgenommen 5 cm um den Bauchnabel, und Außenseite des Oberarms, wenn eine Pflegeperson injiziert).



### 3 Einführen der Nadel

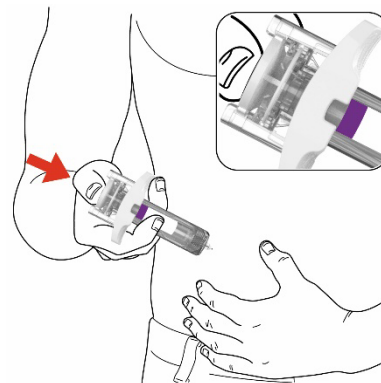
Führen Sie die Nadel in einem Winkel von etwa 45° vollständig in die Hautfalte ein.



### 4 Spritzkolben nach unten drücken

Verringern Sie den Druck auf die Hautfalte ein wenig, während Sie die Nadel an Ort und Stelle halten. Drücken Sie den Spritzkolben langsam und gleichmäßig bis zum Anschlag nach unten, bis die Fertigspritze leer ist.

Hinweis: Es ist normal, dass Sie einen gewissen Widerstand spüren.



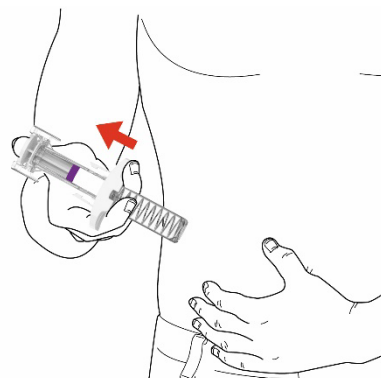
## 5 Loslassen und absetzen

Heben Sie Ihren Daumen an und lassen Sie den Spritzkolben los, bis die Nadel von der Nadelsicherung bedeckt ist. Nehmen Sie dann die Fertigspritze von der Injektionsstelle weg.

Drücken Sie einen Wattebausch oder Mulltupfer auf die Injektionsstelle, wenn Sie Blut sehen.

**Setzen Sie die Nadelkappe nicht wieder auf.**

**Die Haut nach der Injektion nicht reiben.**



## Fertigspritze sicher entsorgen

Entsorgen Sie die gebrauchte Ebglyss-Fertigspritze und Nadelkappe sofort nach der Anwendung in einem Kanülenabwurfbehälter.

### Entsorgen Sie Ebglyss-Fertigspritzen und Nadelkappen nicht in Ihrem Haushaltsabfall.

Wenn Sie keinen Kanülenabwurfbehälter haben, können Sie einen Haushaltsbehälter verwenden, der:

- aus robustem Kunststoff ist,
- einen fest schließenden, durchstichsicheren Deckel hat, so dass scharfe/spitze Gegenstände nicht herausfallen,
- während des Gebrauchs stabil aufrecht steht,
- auslaufsicher ist, und
- ordnungsgemäß mit einer Warnung vor dem enthaltenen gefährlichen Abfall versehen ist.



Wenn Ihr Kanülenabwurfbehälter fast voll ist, halten Sie sich an die kommunalen Vorgaben für die korrekte Entsorgung. Möglicherweise gibt es lokale Gesetze zur Entsorgung von gebrauchten Nadeln und Spritzen.

Weitere Informationen zur sicheren Entsorgung von scharfen Gegenständen in Ihrer Region erhalten

Sie von Ihrem Arzt/Ihrer Ärztin.

Recyceln Sie Ihren benutzten Kanülenabwurfbehälter **nicht**.

**Lesen Sie vor der Anwendung von Ebglyss die gesamte Packungsbeilage für die Fertigspritze.**